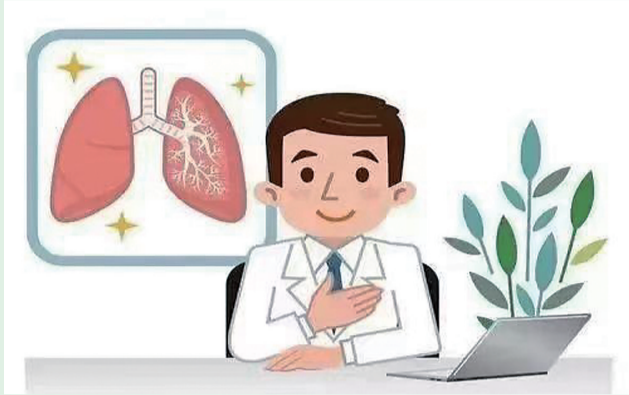


37岁男子双肺长了557个结节

医生:肺部原发结节,数量多少不重要,要看哪些有高风险

浙江37岁的胡先生胸部CT检查显示,其双肺长了557个磨玻璃结节,最大的直径1.2厘米。医生指出,5毫米以下的结节,一般半年到一年复查一次,如果复查稳定的话,一般来说,长期复查随访就可以了。



1 双肺有557个磨玻璃结节,高危的有26个

“我从医快20年了,甄别过许多肺结节,这次遇到的病例非常特殊。”医生说,这些结节均大于3毫米,随机分布,密密麻麻。

胡先生告诉医生,他3年前查出多发性肺部结节,这几天出现咳嗽、胸闷等症状。肺结节人工智能软件提示,其双肺竟有557个磨玻璃结节,其中高危的有26个。

胡先生这么年轻,为啥有这么多肺

结节?医生对他的职业、吸烟史、慢性肺部疾病史、个人与家族肿瘤史、治疗经过等进行逐一排查。

临床常见的弥漫肺部磨玻璃结节通常见于肺水肿、弥漫性肺泡出血、药物性肺损伤、过敏性肺炎、肺泡蛋白沉积症、恶性肿瘤、特发性间质性肺炎等。

综合临床各项检查数据与资料,诊断最终倾向早期肺恶性肿瘤(早期

肺腺癌可能)。患者还很年轻,肺部磨玻璃结节又太多,每一个都像地雷一样埋在肺里,要是突然暴发,连手术机会都没有。

医生提出了适合胡先生的个性化治疗方案:在放射介入科完成选定的高危靶结节穿刺定位,然后在胸外科进行腔镜下结节微创切除活检,获取病理结果和肿瘤基因检测结果。结果显示,胡先生患有肺腺癌。

2 数量多少不重要,看哪些是高危结节

浙江大学医学院附属第二医院胸外科副主任范军强说,临床上发现多个肺结节的患者并不少见。遇到几十个甚至上百个肺结节的患者很常见,也遇到过查出数百个肺结节的患者。

为什么会发现那么多肺结节呢?一方面,大家对日常体检越来越重视,很多单位把肺部CT纳入了职工每年的体检当中。

另一方面,随着现在检查设备越来越先进,目前的胸部CT都是高分辨CT,就像放大镜一样,把肺部的微小结节都照出来了。

尤其是近年来,人工智能AI识别技术在肺结节诊断中开始广泛应用,使得一些非常细微的肺结节都能被识别出来。

范军强说,实际上,体检做了胸部CT,发现肺结节是一个普遍现象。有30%—50%的人,做胸部CT后都会发现小的肺结节。

如是肺部原发的结节,关键不是看数量多少个,而是看哪些结节是有高风险的,怎样给病人解决问题,这个很关键。

3 小于或等于5毫米的肺结节,大部分是良性

肺部结节小于或等于5毫米,绝大部分都是良性的,大家不用过度焦虑和紧张。5毫米以下的结节,一般半年到一年复查一次,如果复查稳定的话,长期的复查随访就可以了。

但也有个别肺结节,观察随访期间大起来了,这个时候需要及时手术干预。除了个别少数的肺结节需要引起关注和做手术以外,绝大多数结节只需要观察随访。即使是这个肺结节有问题,确实需要手术干预,只要及时手术干预就可以了。

其实,对于肺结节患者的具体随访时间,临床指南和相关诊疗规范都没有给出统一的规定,不同的指南和规定推荐的随访时间也不一样。具体来讲,要根据结节的变化情况、结节的大小、不同的时间来进行判断。常规来说,可以掌握以下几个原则:

一般来说,首次发现肺结节,比如5毫米或5毫米以上的,可以3个月复查一次,假如复查稳定的,可以延长到半年一次,如果半年还是稳定的,就可以延长到一年复查。

此外,还要根据结节的大小。假如是1厘米左右的实性结节,一开始是3个月复查一次,后面根据结节的变化,还是要保持3个月或半年复查一次,复查的间隔要短。

此外,对于吸烟20年及以上的人群,年龄40岁以上且有胸痛、痰中带血等症状的人群,有肺癌家族史的人群,结节1厘米以上且反复在肺部同一位置发生炎症的人群来说,要格外注意结节恶化。

据长江日报

咳嗽声像鸡叫 竟是患上百日咳

近日,杭州富阳的王女士因长时间咳嗽不见好,来到富阳区第一人民医院感染科就诊。

“我的咳嗽声像鸡叫一样,隔壁邻居还以为我家养了一只公鸡。”王女士很苦恼:自己究竟得了什么病?医生检查发现,王女士患上了百日咳。

传染性强,冬春两季高发

王女士告诉医生,两个月前,她便有了咳嗽症状,吃了很多药,还是不见好。这几天,气温下降,咳嗽又加重了,老是不停地咳嗽,有时候上气不接下气,憋得脸通红。

当王女士说到“咳出鸡叫声”时,医生立即想到了百日咳。医生给王女士做了检测,结果显示,“百日咳杆菌”阳性,王女士的确患上了百日咳。

医生说,百日咳的“罪魁祸首”是百日咳鲍特菌,这是一种传染性极强的呼吸道传染病,临床表现为咳嗽逐渐加重,呈典型的阵发性、痉挛性咳嗽,咳嗽末末出现深长的鸡啼样吸气性吼声。

百日咳的典型病程持续时间为2个月—3个月,属于我国乙类传染病,于冬春两季高发。

任何年龄都可患上百日咳

在很多人的观念里,百日咳只有小孩子会感染,其实不然,任何年龄都可以罹患百日咳,各个年龄段都普遍易感。5岁以下小儿易感性最高,如未及时治疗,少数患儿会并发肺炎、脑炎而死亡。

一般来说,典型的百日咳可持续近100天,如及时规范治疗可缩短病程。百日咳潜伏期2天—21天,一般为7天—14天,从潜伏期开始至发病后6周均有传染性,尤以潜伏期末到出现咳嗽症状后2周—3周传染性最强。

经过两周的对症治疗,王女士的咳嗽情况基本消失。

医生指出,万一感染百日咳,要严格按照医嘱居家或住院隔离治疗,佩戴口罩直至咳嗽症状消失。患者居住的房间要定时开窗通风、大扫除、勤晒衣被。

据杭州日报

小手拉大手

同创文明城

共筑中国梦

