

每天早出晚归，解决工地上的各种问题……

“断头路”贯通背后的身影

本报记者 庞维双 何晓玲 摄影报道

近日，当清晨的阳光洒在开济街时，项目工程经理李阳已经准时来到了施工现场，协调人员、材料，保证施工质量和现场安全。

与此同时，在玉玺台南侧的道路贯通工程现场，电工张海涛也背着工具包，巡查现场的每个配电箱，保障现场施工的用电安全。

市区“断头路”贯通工程，离不开像李阳、张海涛一样默默奉献的人。他们不畏艰辛，奋战在建设工地一线。



张海涛



李阳

做好用电保障

冬季清晨6时40分，城市还很安静，但此时，张海涛已经开始了一天的工作。

张海涛是沧县刘家庙乡人，现在是玉玺台南侧道路贯通工程的一名电工，负责施工期间的用电保障和用电安全。

在其他工人开工前，张海涛需要检查好用电设备。因此，每天早上5时30分，张海涛就从家里出发了。6时40分到工地，准备好工具，7时之前，他已经进入工作状态。

今年35岁的张海涛，做电工已经10年，是“老师傅”了。

在项目现场，张海涛头戴安全帽，身穿安全背心，手带绝缘手套，依次检查配电箱和用电设备。他用随身携带的钥匙打开配电箱，查看电闸有没有问题，查看有

没有私接电线，然后从工具包里拿出电笔，检测电线是否漏电。如果螺丝松了，或者接线断了，张海涛就从“百宝箱”里拿出工具进行维修。

这个季节的早晨很冷，张海涛还是坚持每天早来工地。“用电安全是第一位的。”这是记者采访过程中，张海涛说的最多的一句话。所以，他要赶在工人们施工前，完成对配电箱和用电设备的检查。

“电工是粗活细活的结合，既抗得动十几公斤的线缆，也能精准地把一根根几毫米细的线接在一起。我喜欢这个活儿，一

干就是10年。这也是我安身立命、养家糊口的本领。”张海涛笑着说。

工地忙的时候需要加班，有时候甚至需要干到后半夜。

虽然很辛苦，但是张海涛没有一点怨言。“修路是为咱老百姓提供便利的大好事，能参与这个工程，我觉得挺好的。”

解决各种难题

沉稳的李阳是黑龙江人，在

哈尔滨一所大学毕业后，在中国二十二冶集团路桥工程分公司已工作10年了。今年5月，他来到沧州参加新华区城市更新项目建设，目前担任开济街、铁西大街、建设大街北延等工程项目部的工程经理。

戴上白色的安全帽，穿上荧光绿的马甲，李阳开始巡查正在安装的雨污水管。“李经理，石灰和水泥何时可以到？”“有的工人还没来。”……李阳的手机响个不停，这些现场急需解决的问题，都等着他“拍板”。

施工期间，李阳经常遇到一些不可预料的问题。

在实验中学北侧的道路贯通工程施工期间，地下错综复杂的管线带来了很大困扰。施工涉及燃气、电力、通信、热力、给水等七八条管线，李阳通过电脑模型快速理清管道走向、位置和交叉情况，又分别与各管线产权单位积极联系，现场踏勘，确定相关管线埋深等，及时解决了问题。

8月中旬的一场暴雨后，李阳带着技术员赶到开济街施工现场。当时，汽车根本开不进去。李阳一脚水一脚泥地走了1.5公里，才走到工地上。由于大雨冲灌，刚安装未回填的钢带波纹管出现偏移，而且雨污水管道内积满了淤泥。

4天里，李阳带领工人抽水，一铲子一铲子地清淤，再把出现偏移的钢带波纹管进行调整恢复。同事打趣他成了一个“泥人”，但李阳并不在意。

在建设大街北延项目施工期间，为了尽量不影响居民正常生活，李阳让本该放置在路两侧的降水设备，通过接长降水管道，挪到了200米外的场地。这个举措虽然增加了施工成本，但是减少了对居民的影响，获得了居民好评。

来了沧州后，因为工期紧，李阳一天也没有休过假。每天深夜，他疲倦地从工地回到宿舍，看看手机里小女儿的照片就成了最大的慰藉。李阳说，家人很理解他，让他充满了干劲。他会一直坚持在施工一线，为沧州的城市建设贡献一份力量。

沧州市动物园里动物们如何过冬

吹暖风、泡“温泉”、吃“御寒餐”……

本报记者 张倩

随着天气越来越冷，大家裹上了厚厚的羽绒服。而沧州市动物园的工作人员设置暖气、“温泉”、“暖床”，再搭配好“御寒餐”，让动物们舒适过冬。

怕冷“三巨头”爱吹暖风

动物园里最怕冷的当属非洲动物馆内的河马、大象、犀牛。每年冬天，动物园的工作人员就要给他们营造温暖舒适的过冬环境。

饲养员告诉记者，天气寒冷的时候，工作人员会在大象馆和犀牛馆地上铺干草，给动物们营造温暖的环境。室内温度一旦低于18摄氏度，他们就会打开热风机取暖。

“三巨头”中最惬意的当属河马。它们除了吹暖风，还能享受“泡温泉”的待遇。河马馆水池栏杆上悬挂的温度计显示：温度20摄氏度，湿度60%。饲养员告诉记者，水里的温度一般为22摄氏度，比室内温度还要高，河马在水里生活就像是在“泡温泉”。

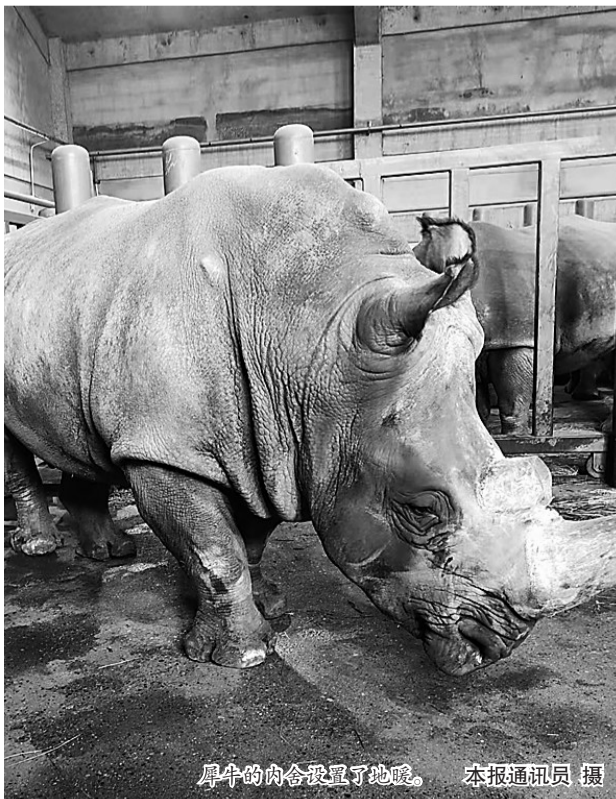
灵长馆动物与“暖床”相伴

饲养员告诉记者，环尾狐猴、大猩猩、赤猴等灵长类动物也比较畏惧严寒，一到冬天，它们就躲在舍内不出去了。

赤猴一家始终在一块棕色木板上活动。而这块棕色木板正是饲养员为动物们制作的“暖床”。饲养员说，木板下边是供暖用的暖气片，温度比较高，铺上木板后非常舒适。灵长类动物冬天只能在舍内活动，为了丰富它们的生活，饲养员会给动物们做一些玩具。

像灵长类动物一样冬天不出“屋”的动物还有袋鼠和长颈鹿。饲养员会在地上铺满厚厚的干草，让它们在干草上休息玩耍。

动物园里还有一部分动物不畏严寒天气，这其中当属猛兽区的动物最具代表性。不管室外多么冷，老虎、狮子都会不时来到户外活动场活动。“东北虎连东北的低温都不怕。沧州这个气温对它们来说就算舒适了。”饲养员告诉记者。



犀牛的舍内设置了地暖。 本报通讯员 摄

“软硬兼施”让动物们温暖过冬

沧州市动物园的工作人员说，喜热怕寒的动物居住的兽舍，大多采用“地热+热风机”“暖气片+热风机”等“双保险”取暖方式，室内温度控制在18摄氏度左右。除了这些固定的取暖方式，他们还采取铺设干草、制作“暖床”等方式，为动物们营造温暖的环境。

“除了硬件设施，我们的‘软件’也是毫不含糊。”这名工作人员说，他们为动物们准备了热量较高的“御寒餐”。

“冬天会在灵长类动物食物中添加一些米粉、蛋白粉，增强它们的体质。”饲养员告诉记者，食草类动物冬天的食物主要是槐树叶、苜蓿和羊草，还会添加胡萝卜、洋葱、白菜等组成的“营养套餐”。

给大象添加红糖，给热带鸟制作含有蛋黄、鱼粉、骨粉等营养物质的窝头……饲养员们会根据不同动物的体质制作食物，充分保障动物们的营养。